

GB Dear Customer **D** Lieber Kunde **F** Cher Client **E** Estimado Cliente **IT** Gentile Cliente **RUS** Уважаемый господин **PL** Drodzy Państwo

Thank you for choosing our product. We hope the item you have purchased can fulfill all your expectations. Our products are technologically advanced and designed on the basis of our many years of experience in the production of sanitary fittings.

Für Ihre Wahl bedanken wir uns und hoffen mit unserem dank langjähriger Erfahrung in der Herstellung von Sanitärarmaturen technologisch fortgeschrittenen Produkt Ihre Erwartungen zu erfüllen.

Nous vous remercions d'avoir choisi notre produit. Nous sommes certains de pouvoir satisfaire pleinement à vos attentes grâce à notre riche offre de produits d'un niveau technologique avancé qui résulte de notre longue expérience en fabrication de la robinetterie et des accessoires des salles de bains.

Les agradecemos por elegir nuestro producto. Esperamos cumplir sus expectativas al adquirir un producto de tecnología avanzada, diseñado a base de la experiencia adquirida tras muchos años fabricando accesorios sanitarios.

La ringraziamo per aver scelto un prodotto GRAFF. Speriamo di soddisfare pienamente la sua aspettativa, offrendole un prodotto tecnologicamente avanzato, progettato sulla base di un'esperienza di molti anni nell'ambito della produzione di robinetteria e sistemi doccia.

Благодарим за выбор нашего продукта. Надеемся, что полностью удовлетворим Ваши ожидания, вводя в эксплуатацию технологически совершенное стованное изделие, запроектрованное на базе многолетнего опыта в области производства санитарной арматуры.

Dziękujemy za wybór naszego produktu. Mamy nadzieję, że w pełni spełnimy Państwa oczekiwania oddając do użytku wyrob zaawansowany technologicznie, zaprojektowany w oparciu o wieloletnie doświadczenie w produkcji armatury sanitarnej.

ATTENTION! For cleanin, use a soft towel with soap and water only! Under no circumstances should you use any chemicals.
For care and cleaning instructions of each different GRAFF finish, please refer to GRAFF website: <https://www.graff-designs.com/en/info/finish-care>.
Obtaining Warranty Services: Replacement parts may be ordered to GRAFF through authorized retailers. Please contact your retailer for any enquire or to exercise your warranty rights.

ACHTUNG! Verunreinigungen bitte nur mit Wasser und Seife und einem weichen Lappen entfernen. Keinesfalls chemische Mittel verwenden!
Anleitungen zur Pflege und Reinigung der verschiedenen Oberflächen von GRAFF finden sich auf der GRAFF-Website: <https://www.graff-designs.com/it/info/finish-care>.
Wie erhält man Garantieleistungen? Ersatzteile können über die autorisierten Wiederverkäufer von GRAFF erworben werden. Bitte kontaktieren Sie Ihren Wiederverkäufer bei Fragen oder zur Abwicklung bei Garantieanspruch.

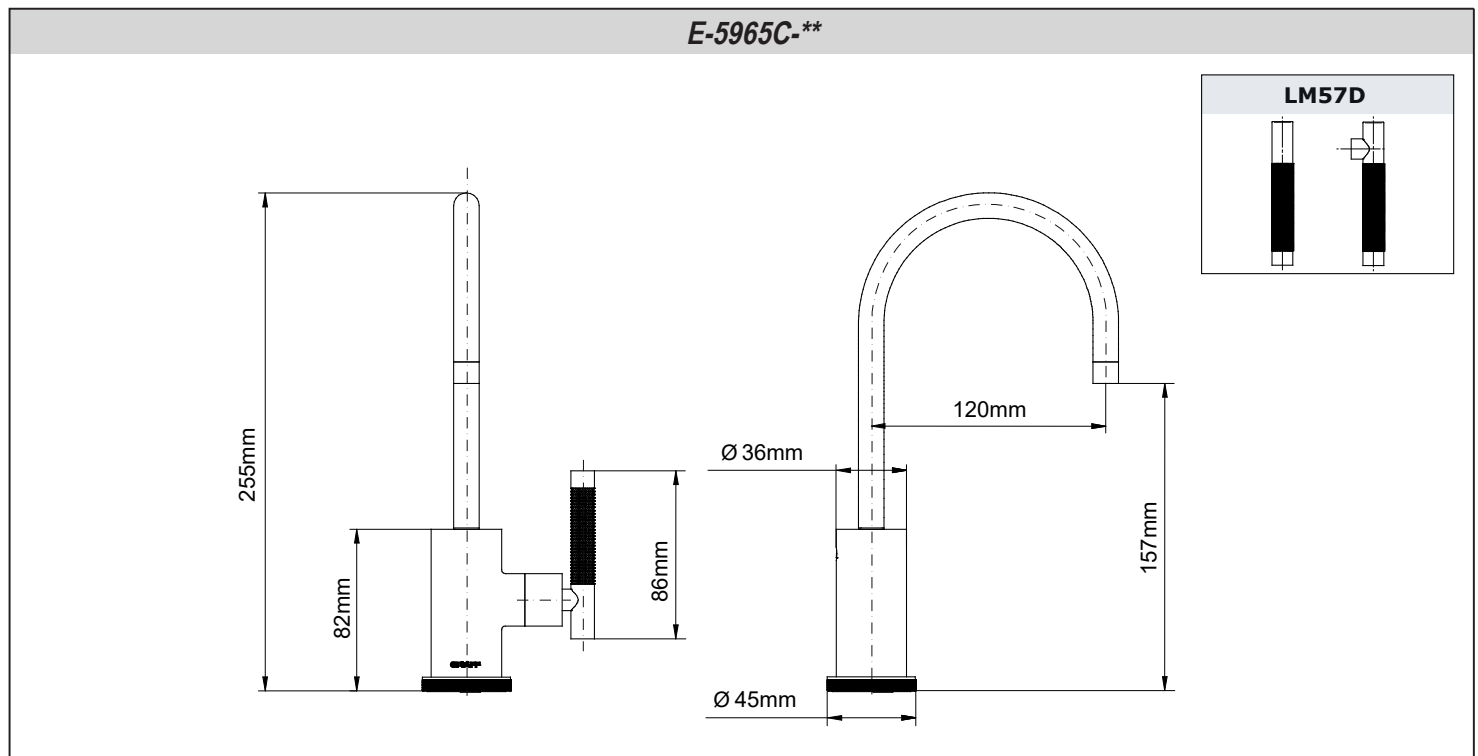
ATTENTION! Pour le nettoyage utiliser seulement une serviette douce, du savon et de l'eau! En aucun cas n'utiliser les produits chimiques quelconques!
Pour les instructions d'entretien et de nettoyage des différentes finitions GRAFF, veuillez consulter le site internet GRAFF: <https://www.graff-designs.com/en/info/finish-care>.
Obtention des services de garantie: les pièces de rechange GRAFF peuvent être commandées par l'intermédiaire de revendeurs agréés. Veuillez contacter votre revendeur pour toute question ou pour exercer vos droits à la garantie.

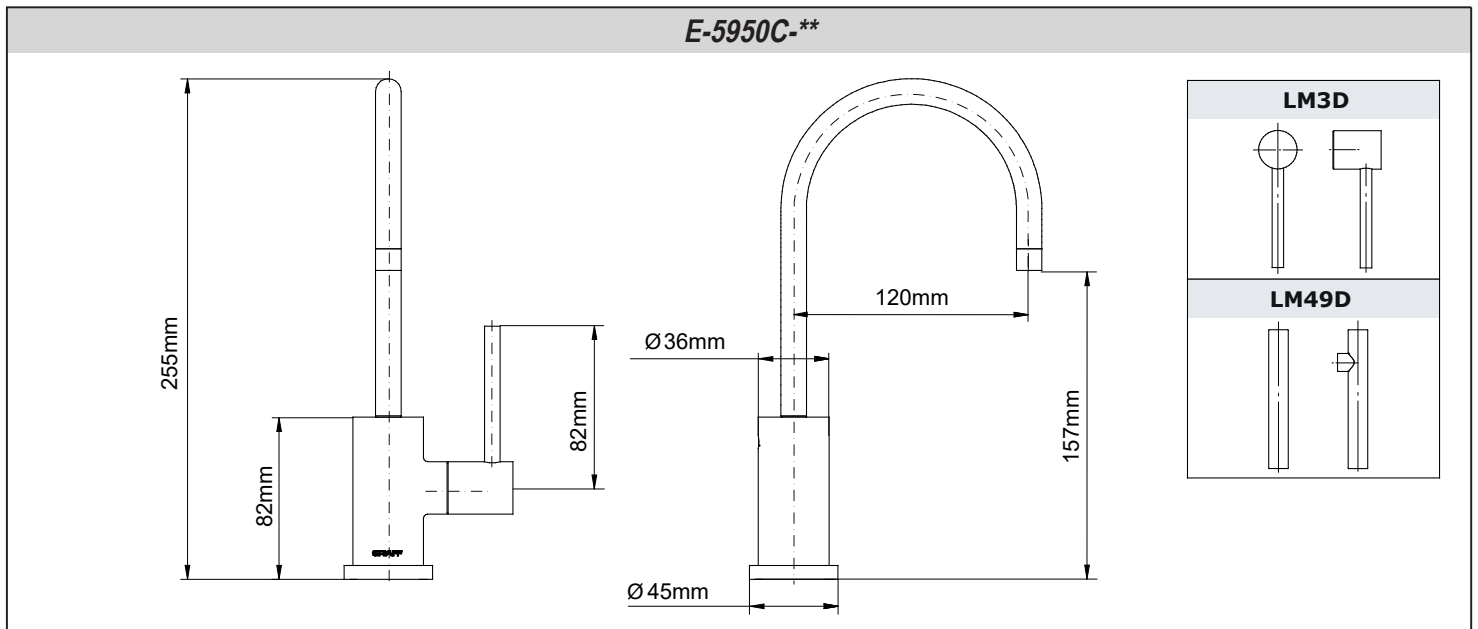
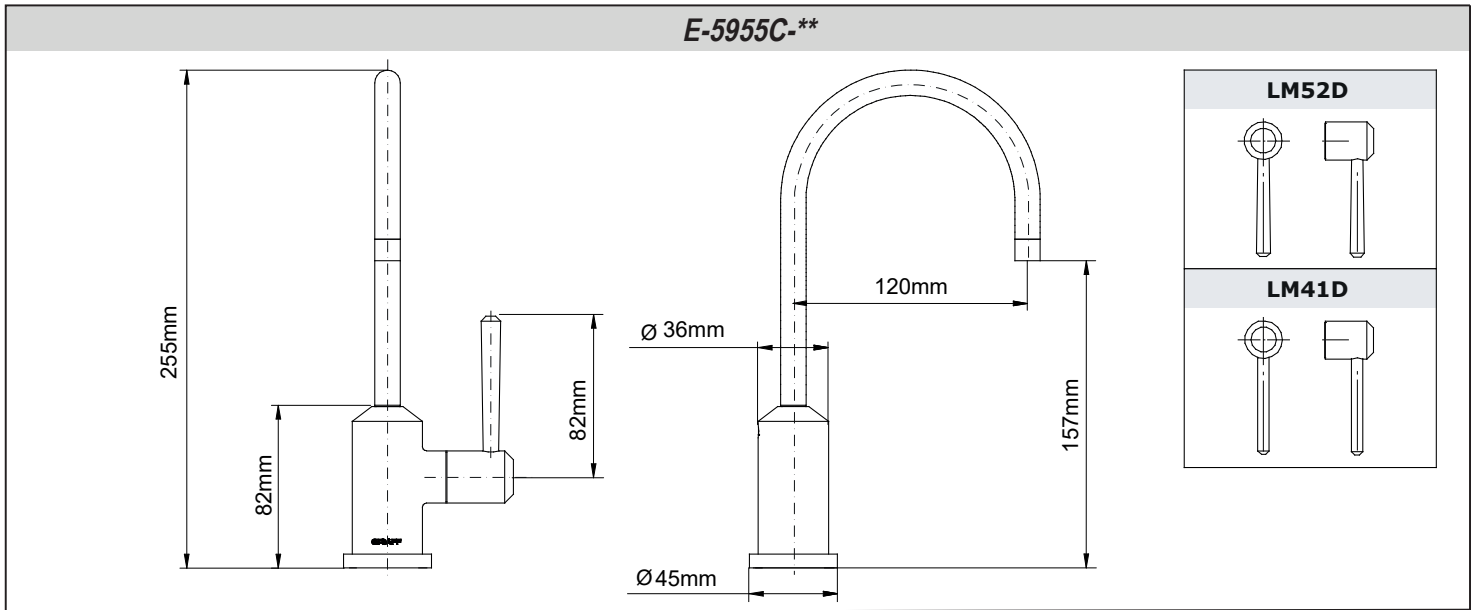
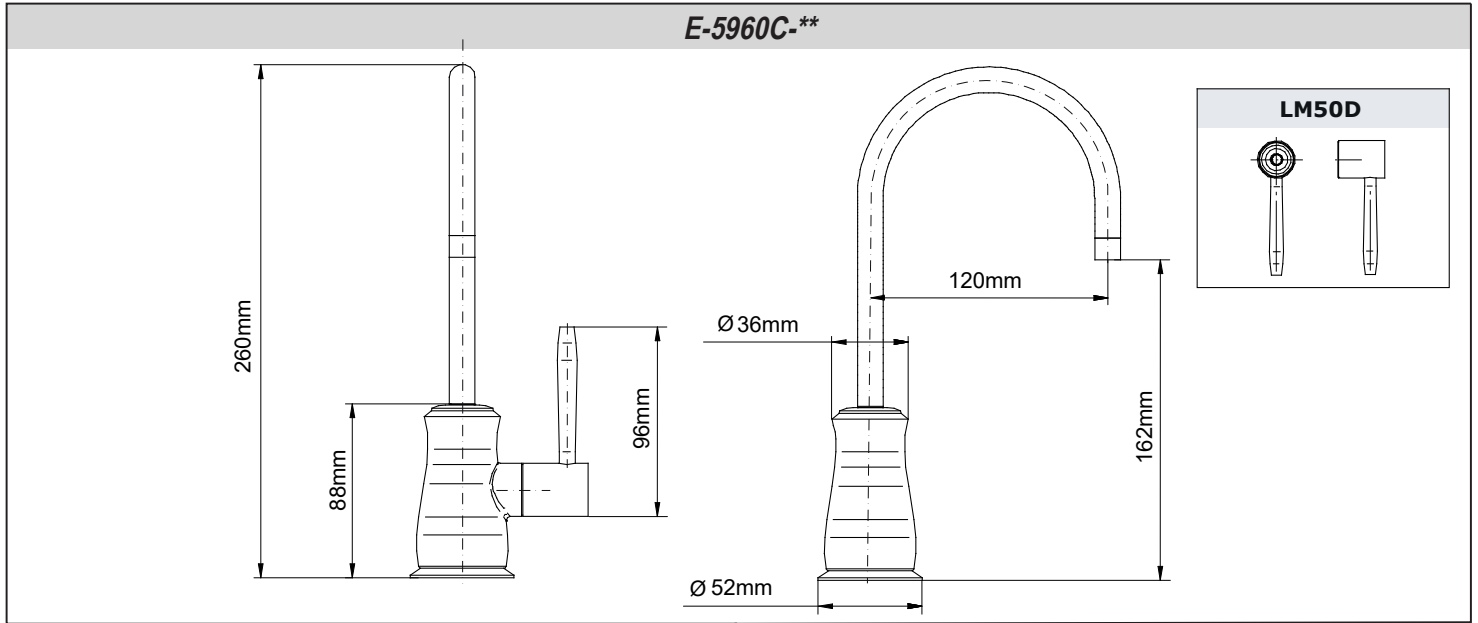
¡ATENCIÓN! Utilice solamente una toalla suave con jabón y agua. Bajo ninguna circunstancia use productos químicos.
Para instrucciones sobre el cuidado y la limpieza de cada uno de los diferentes acabados de GRAFF, consulte el sitio web de GRAFF: <https://www.graff-designs.com/it/info/finish-care>.
Cómo obtener servicios de garantía: las piezas de recambio pueden pedirse a través de los distribuidores autorizados de GRAFF. Por favor, póngase en contacto con su distribuidor con cualquier pregunta o para ejercer sus derechos de garantía."

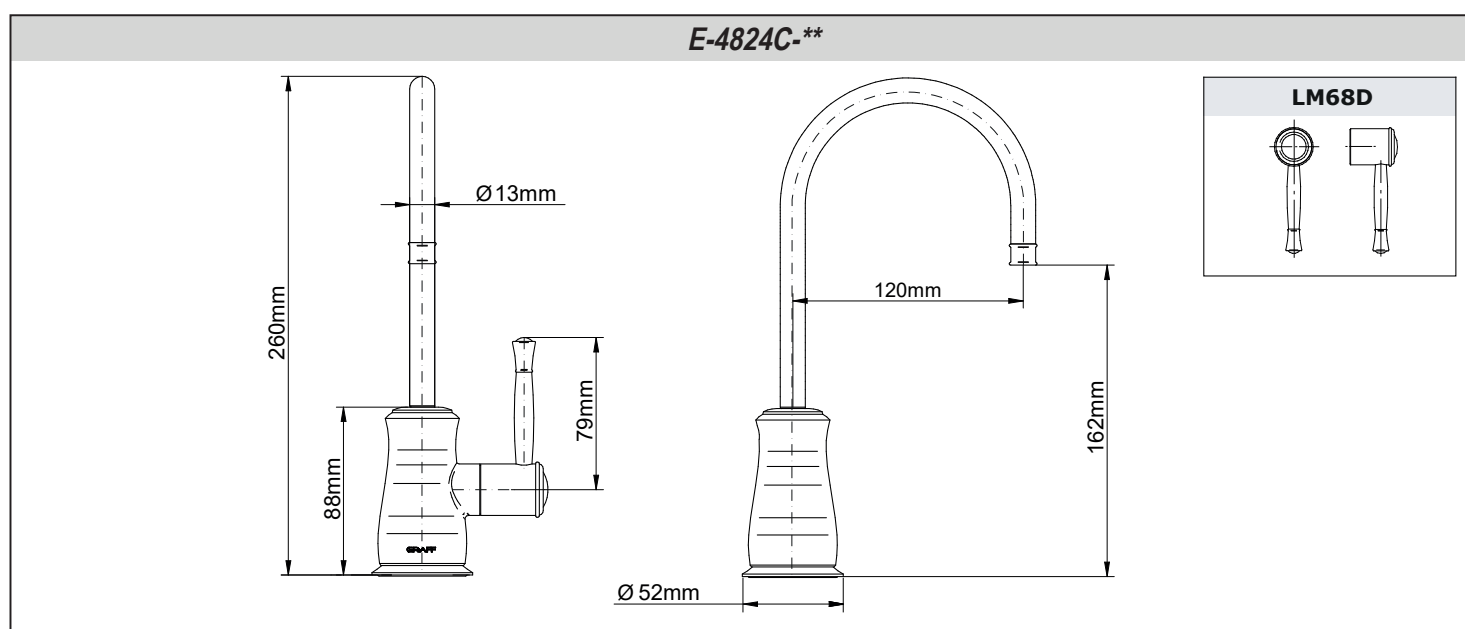
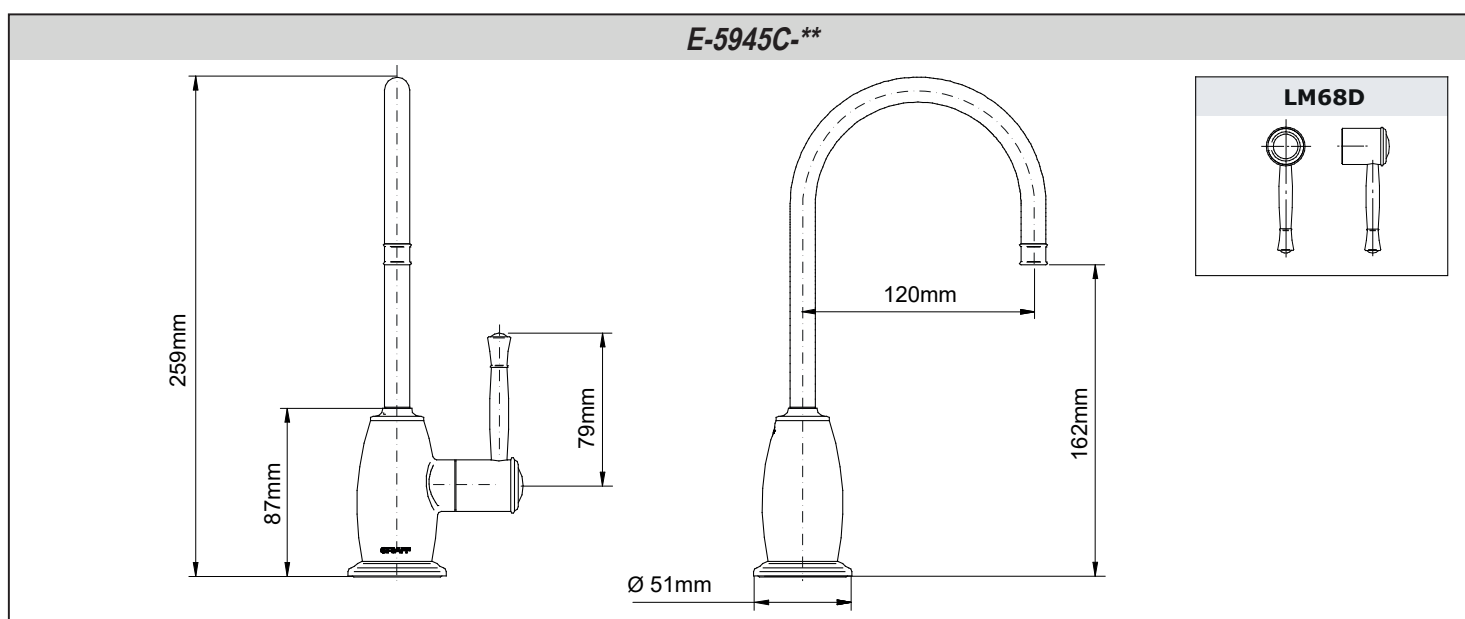
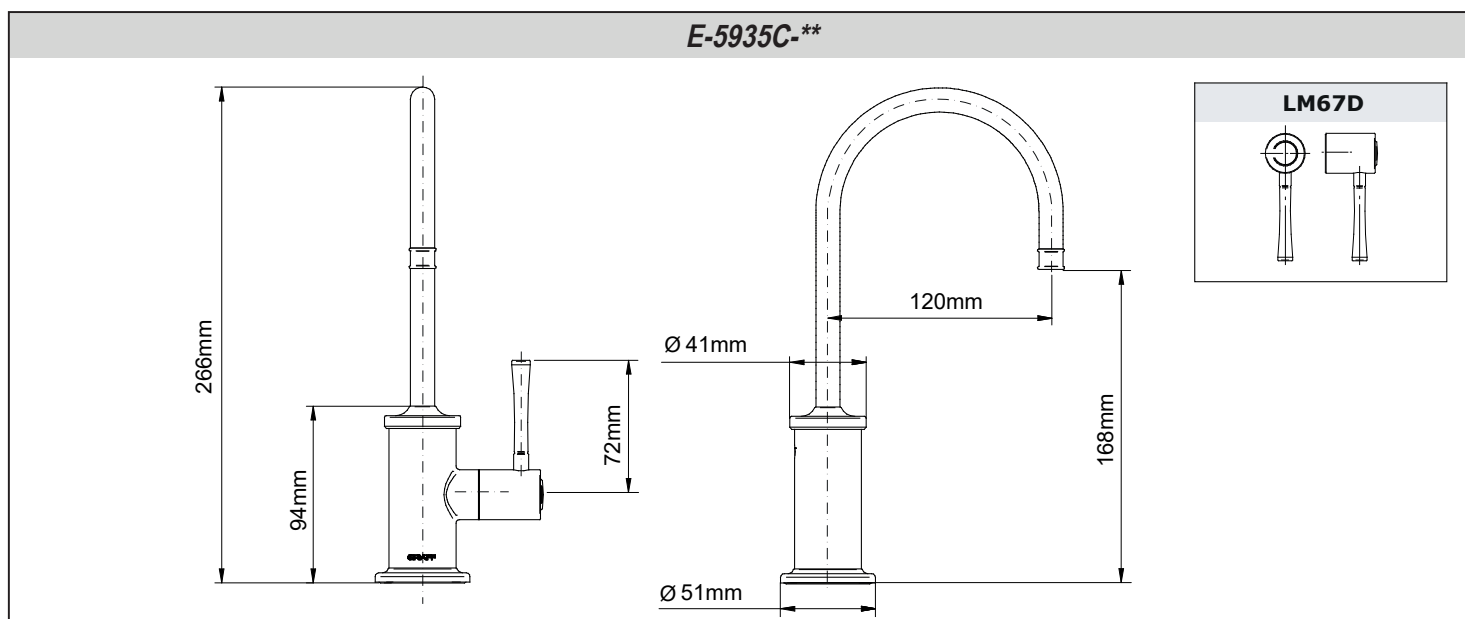
ATTENZIONE! Si prega di pulire usando acqua e sapone ed un panno morbido! In nessun caso usare detersivi chimici
Per le istruzioni sulla cura e la pulizia di ciascuna diversa finitura GRAFF, fare riferimento al sito GRAFF: <https://www.graff-designs.com/en/info/finish-care>.
Come ottenere i servizi di garanzia: le parti di ricambio possono essere ordinate tramite i rivenditori autorizzati GRAFF. Si prega di contattare il proprio rivenditore per qualsiasi domanda o per esercitare i diritti di garanzia.

ВНИМАНИЕ! Загрязнения следует удалять водой с мылом и мягкой тряпочкой! Ни в коем случае нельзя применять химические средства.
Инструкции по уходу и чистке каждого вида отделки GRAFF на веб-сайте: <https://www.graff-designs.com/en/info/finish-care>.
Как получить гарантийное обслуживание: вы можете заказать запасные части у авторизованных реселлеров GRAFF. Если у вас возникнут вопросы, свяжитесь с вашим реселлером, чтобы воспользоваться своими гарантийными правами.

UWAGA! Zanieczyszczenia proszę usuwać stosując wodę z mydłem oraz miękką szmatkę! W żadnym przypadku nie wolno stosować środków chemicznych.
Instrukcje dotyczące pielęgnacji i czyszczenia każdego z wykończeń GRAFF można znaleźć na stronie internetowej GRAFF: <https://www.graff-designs.com/en/info/finish-care>.
Uzyskiwanie usług gwarancyjnych: Części zamienne można zamawiać w firmie GRAFF za pośrednictwem autoryzowanych sprzedawców. Skontaktuj się ze sprzedawcą w celu uzyskania informacji lub skorzystania z praw gwarancyjnych.







- | | | | | | | |
|---|---|---|--|---|--|--|
| <p>GB</p> <p>► For assembly you will need:</p> <ul style="list-style-type: none"> • pliers, • Philips Screwdriver, • an adjustable spanner, • teflon tape. | <p>D</p> <p>► Bei der Montagewerden benötigt:</p> <ul style="list-style-type: none"> • Kombizange, • Phillips-Schraubendreher, • Verstellbarer Schlüssel, • Teflonband | <p>F</p> <p>► Les outils nécessaires pour le montage:</p> <ul style="list-style-type: none"> • La pince universelle, • Tournevis Philips, • La clef à ouverture variable, • La bande Téflon. | <p>E</p> <p>► Para el montaje se necesitan:</p> <ul style="list-style-type: none"> • alicates universales, • Destornillador de punta, • llave ajustable, • cinta de teflón. | <p>IT</p> <p>► Per il montaggio sono necessari i seguenti utensili:</p> <ul style="list-style-type: none"> • tenaglia piana, • Cacciavite a croce • chiave registrabile, • nastro di teflon. | <p>RUS</p> <p>► Для монтажа необходимы:</p> <ul style="list-style-type: none"> • плоскогубцы • Крестообразная отвертка, • разводной ключ, • тефлоновая лента. | <p>PL</p> <p>► Do montażu potrzebne są:</p> <ul style="list-style-type: none"> • kombinerki, • klucz imbusowy, • śrubokręt krzyżakowy, • taśma teflonowa. |
|---|---|---|--|---|--|--|

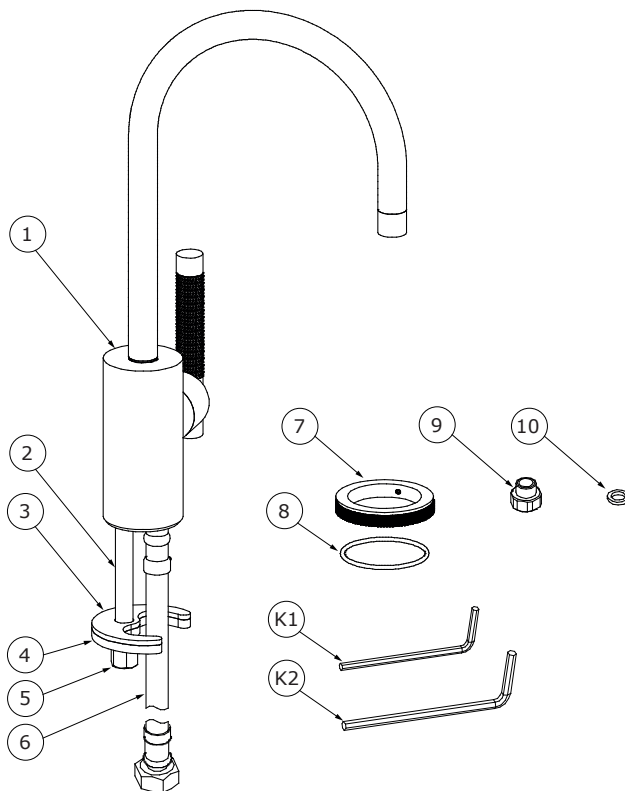
- | | | |
|---|--|-----------------|
| <p>► BEFORE INSTALLATION:</p> <ul style="list-style-type: none"> • Read the instruction before assembly. • Read all the notes and information on the use and maintenance of the unit. • Before installing the unit it is advisable to rinse it out to remove any impurities or dirt. • For the hot and cold water supply we recommend you install ball cocks with filters. | <p>GB</p> <p>► VOR DER MONTAGE:</p> <ul style="list-style-type: none"> • Bevor Sie mit der Montage beginnen, lesen Sie bitte die Anleitung. • Lesen sie bitte alle Bemerkungen, Informationen über. • Bevor Sie die Batterie montieren, ist angebracht die Anlage zu spülen, um die Verunreinigungen zu beseitigen. • Wir empfehlen auf dem Warm- und Kaltwasserzulauf die Kugelhähne mit Filter zu montieren. | <p>D</p> |
|---|--|-----------------|

- | | | |
|--|---|-----------------|
| <p>► AVANT DE PROCÉDER À L'INSTALLATION :</p> <ul style="list-style-type: none"> • Avant installation, veuillez lire la notice. • Prenez connaissance de toutes les informations et remarques liées à l'usage et à l'entretien de la batterie de douche. • Avant d'installer la batterie, il est recommandé d'effectuer un rinçage de l'installation, de manière à éliminer les impuretés éventuelles. • Nous vous recommandons d'installer des robinets à tournant sphérique au niveau de l'alimentation en eau chaude et en eau froide. | <p>F</p> <p>► ANTES DE INSTALAR:</p> <ul style="list-style-type: none"> • Antes de empezar el montaje lea la instrucción. • Lea todos los comentarios, informaciones sobre el servicio y la conservación de la batería. • Antes de instalar la batería se recomienda enjuagar la instalación para quitar toda la basura. • En la alimentación de agua caliente y fría recomendamos el montaje de grifos angulares de bolas con el filtro. | <p>E</p> |
|--|---|-----------------|

- | | | |
|---|--|-------------------|
| <p>► PRIMA DEL MONTAGGIO:</p> <ul style="list-style-type: none"> • Prima del montaggio leggi il manuale. • Leggi tutte le avvertenze, le informazioni sul funzionamento e sulla manutenzione della batteria. • Prima di montare la batteria è opportuno sciacquare l'impianto allo scopo di eliminare le impurità. • Sull'alimentazione con acqua calda e fredda consigliamo di montare rubinetti a sfera con il filtro. | <p>IT</p> <p>► ПЕРЕД УСТАНОВКОЙ:</p> <ul style="list-style-type: none"> • Перед началом монтажа прочитайте инструкцию. • Ознакомьтесь со всеми замечаниями, информацией об обслуживании и консервировании смесителя. • Перед установкой смесителя рекомендуется промыть установку с целью очистки от загрязнений. • При подаче горячей и холодной воды рекомендуем монтаж шаровых кранов с фильтром. | <p>RUS</p> |
|---|--|-------------------|

- | | |
|--|------------------|
| <p>► PRZED INSTALACJĄ:</p> <ul style="list-style-type: none"> • Przed rozpoczęciem montażu przeczytaj instrukcję. • Przeczytaj wszystkie uwagi, informacje o obsłudze i konserwacji baterii. • Przed zainstalowaniem baterii wskazane jest przepłukanie instalacji w celu usunięcia zanieczyszczeń. • Na zasilaniu ciepłą i zimną wodą zalecamy montaż kurków kulowych z filtrem. | <p>PL</p> |
|--|------------------|

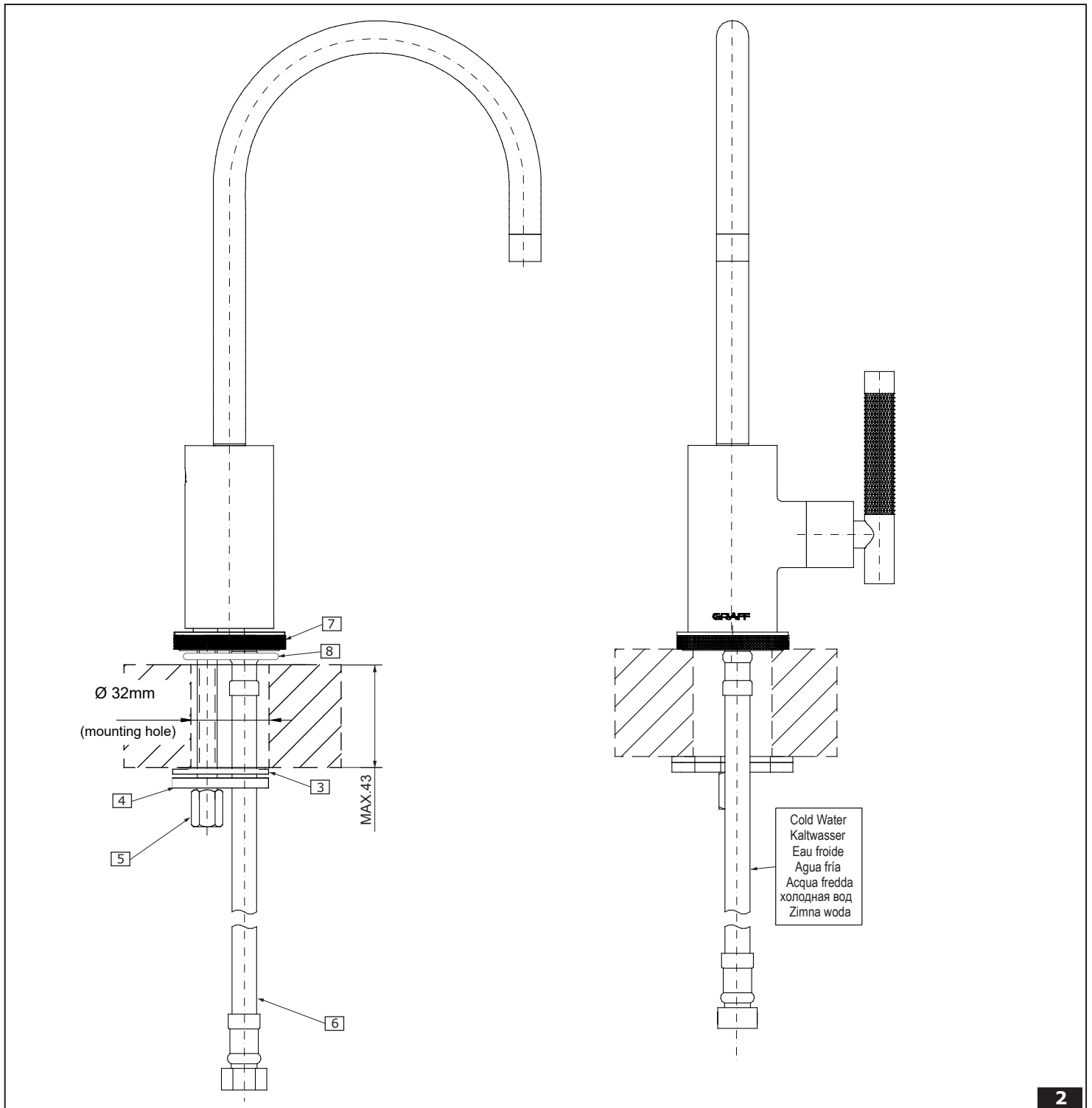
PARTS IN THE BOX • INHALT DER VERPACKUNG • CONTENU DE LA BOÎTE • PIEZAS EN LA CAJA •
CONTENUTO DELLA SCATOLA • СОДЕРЖИМОЕ КОРОБКИ • ELEMENTY W PUDEŁKU



1

	GB	D	F	E	IT	RUS	PL
1	Mixer body	Mischbatteriekörper	Corps de robinetterie	Cuerpo de la mezcladora	Corpo della batteria	Корпус смесителя	Korpus baterii
2	Screw	Schrauben	Vis	Tornillo	Vite	Винт	Wkręt
3	Rubber washer	Gummi-Unterlegscheibe	Rondelle en caoutchouc	Arandela de goma	Rondella di gomma	Шайба резиновая	Podkładka gumowa

4	Metal washer	Metall-Unterlegscheibe	Rondelle en métal	Arandela de metal	Rondella di metallo	Шайба металлическая	Podkładka metalowa
5	Nut	Mutter	Ecrou	Tuerca	Dado	Гайка	Nakrętka
6	Flexible hose (450mm)	WW-Flexschlauch (450mm)	Tuyau souple (450mm)	Manguera flexible (450mm)	Flessibile (450mm)	Гибкий шланг (450мм)	Wężyk elastyczny (450mm)
7	Escutcheon	Rosette	Rosace	Roseta	Rosone	Розетка	Rozeta
8	O-ring seal	O-Ringdichtung	Joint de type o-ring	Empaquetadura de anillo	Guarnizione tipo o-ring	Уплотнение типа o-ring	Uszczelka typu o-ring
9	Screw connector	Aufschraub-Einschraubmuffe	Raccord à visser	Racor	Raccordo a vite	Футорка	Złączka nakrętno-wkrętna
10	Seal	Dichtung	Joint	Junta	Guarnizione	Уплотнительная прокладка	Uszczelka
K1	2mm Hex key	Innensechskantschlüssel 2mm	Clé Allen 2mm	Llave allen 2mm	Chiave a brugola 2mm	Имбусный ключик 2mm	Kluczyk imbusowy 2mm
K1	2,5mm Hex key	Innensechskantschlüssel 2,5mm	Clé Allen 2,5mm	Llave allen 2,5mm	Chiave a brugola 2,5mm	Имбусный ключик 2,5mm	Kluczyk imbusowy 2,5mm



MIXER INSTALLATION (see fig. 2)

1. The faucet is supplied in a box as a complete assembly.
2. Unscrew locknut (5) and remove steel washer (4) and rubber washer (3).
3. Insert the faucet through a hole of deck plate (if installed) and into a hole of the sink. Make sure that the oring seal (8) sits correctly in its ownhousing in the bottom ring (7).
4. Remount rubber washer (3), steel washer (4), and locknut (5) and hand-tighten, do not over-tighten.
5. Rotate the handle to the left and right, noting where it stops. Place the faucet in the correct position with sink.
6. Be sure that the faucet is aligned properly.
Make final tightening of locknut (5).
7. Please check label on flexible supply hose for identification of cold (blue sticker) water.

GB

BATTERIE MONTIEREN (siehe Abb. 2)

1. Die Batterie wird in der Verpackung als kompletter Satz geliefert.
2. Schrauben Sie die Mutter (5) ab, entfernen Sie die Stahlunterlegscheibe (4) und die Gummiunterlegscheibe (3).
3. Positionieren und zentrieren Sie die Batterie in der Öffnung der Montagefläche.
Achten Sie darauf, dass die O-Ring-Dichtung (8) richtig in der Aussparung der Rosette (7) sitzt.
4. Montieren Sie die Gummiunterlegscheibe (3), Stahlunterlegscheibe (4) und die Mutter (5). Ziehen Sie die Mutter (5) von Hand an, ohne sie zu überdrehen.
5. Drehen Sie den Griff und achten Sie darauf, wo er anhält.
Bringen Sie die Batterie in die richtige Position zum Waschbecken.
6. Vergewissern Sie sich, dass die Batterie korrekt eingesetzt ist. Ziehen Sie die Mutter (5) an.
7. Bitte überprüfen Sie das Etikett auf dem flexiblen Versorgungsschlauch, um Kaltwasser zu identifizieren (blauer Aufkleber).

D

INSTALLATION DE LA BATTERIE (voir schéma n 2)

1. La batterie d'évier est livrée dans une boîte en tant qu'ensemble complet.
2. Dévisser l'écrou (5), retirer la rondelle en acier (4) ainsi que la rondelle en caoutchouc (3).
3. Positionnez et centrez la batterie dans le trou de la surface de montage.
Veillez à ce que le joint torique (8) soit correctement placé dans le logement de la rosette (7).
4. Installez la rondelle en caoutchouc (3), la rondelle en acier (4) et l'écrou (5). Serrer l'écrou (5) à la main, ne pas trop serrer.
5. Tournez la poignée, en observant le point d'arrêt.
Placez la batterie dans la bonne position appropriée par rapport à l'évier.
6. Assurez-vous que la batterie soit correctement positionnée. Serrer l'écrou (5).
7. Veuillez vérifier l'étiquette sur le tuyau d'arrivée flexible pour identifier l'eau froide (autocollant bleu).

F

INSTALACIÓN DEL BATERÍA (ver el dis. 2)

1. El grifo esta provisto en una caja ensamblado.
2. Destornille la tuerca de fijación (5) quite la arandela de goma (3), arandela de acero (4).
3. Introduzca el grifo atavez del agujero de la placa de la cubierta (si esta instalada) dentro del agujero del lavatorio. Asegurese de que la empaqu-estadura de anillo (8) asiente correctamente en su propia cubierta en el anillo inferior (7).
4. Vuelva a colocar la arandela de goma (3), arandela de acero (4), y la tuerca de fijación (5) y ajuste con la mano; noajustar demasiado.
5. Gire la manilla a la izquierda y derecha, observando donde se detiene. Coloque el grifo en la posición correcta en relacion al lavatorio.
6. Asegurese de que el grifo este alineado correctamente. Haga el ajustadofinal de la tuerca de fijación (5).
7. Verifique la etiqueta de la manguera flexible suministrada para ident ficarsi es agua fría (etiqueta azul).

E

MONTAGGIO DELLA BATTERIA (vedi fig. 2)

1. Il rubinetto viene fornito nella confezione come set completo.
2. Svitare il dado (5), rimuovere il supporto in acciaio (4) e il supporto in gomma (3).
3. Posizionare e centrare il rubinetto nel foro della superficie di montaggio.
Assicurarsi che la guarnizione o-ring (8) sia correttamente inserita nell'incavo della rosetta (7).
4. Montare il supporto di gomma (3), il supporto di acciaio (4) e il dado (5). Stringere il dado (5) a mano, ma non troppo forte.
5. Ruotare la maniglia, notando il punto in cui si ferma.
Posizionare il rubinetto nella posizione corretta rispetto al lavabo.
6. Assicurarsi che il rubinetto sia posizionato correttamente. Stringere il dado (5).
7. Controllare l'etichetta sul tubo flessibile di alimentazione per identificare l'acqua fredda (adesivo blu).

IT

МОНТАЖ СМЕСИТЕЛЯ (см. рис. 2)

1. Смеситель поставляется в коробке в комплекте.
2. Открутите гайку (5), снимите стальную шайбу (4) и резиновую прокладку (3).
3. Установите и отцентрируйте смеситель в отверстии монтажной поверхности.
Убедитесь, что уплотнительное кольцо (8) правильно установлено в углублении розетки (7).
4. Установите резиновую прокладку (3), стальную шайбу (4) и гайку (5). Затяните гайку (5) вручную не слишком сильно.
5. Поверните ручку, отмечая, где она останавливается.
Поместите смеситель в правильное положение по отношению к раковине.
6. Убедитесь, что смеситель установлен правильно. Затяните гайку (5) до конца.
7. Пожалуйста, проверьте наклейку на гибком подводящем шланге для определения холодной воды (синяя наклейка).

RUS

INSTALACJA BATERII (zob. rys. 2)

1. Bateria jest dostarczana w pudełku jako kompletny zestaw. Odkręcić nakrętkę (5), zdjąć stalową podkładkę (4) oraz gumową podkładkę (3).
2. Odkręcić nakrętkę (5), zdjąć stalową podkładkę (4) oraz gumową podkładkę (3).
3. Umieścić i wyśrodkować baterię w otworze powierzchni montażowej. Upewnić się, że uszczelka o-ring (8) jest prawidłowo osadzona w wgłębieniu rozety (7).
4. Zamontować gumową podkładkę (3), stalową podkładkę (4) i nakrętkę (5). Nakrętkę (5) dokręcić ręcznie, nie dokręcając zbyt mocno.
5. Obrócić uchwyt, zwracając uwagę, gdzie się zatrzyma. Umieścić baterie we właściwej pozycji z umywalką.
6. Upewnić się, że bateria jest prawidłowo ustawiona. Dokręć nakrętkę (5).
7. Prosimy sprawdzić etykietę na elastycznym węźu doprowadzającym w celu identyfikacji wody zimnej (niebieska naklejka).

PL

OPERATION See fig. 3.2

Opening the water outflow, as well as obtaining a steady regulation of water discharge, is achieved by turning the lever.

GB

BEDIENUNG Siehe Zeichnung 3.2

Die Öffnung des Wasserauslasses und die gleichmäßige Regulierung des Wasserflusses erfolgt durch das Drehen eines Hebels.

D

UTILISATION Voir la figure 3.2

L'ouverture de la sortie d'eau et la régulation en douceur de son débit s'effectuent en tournant le levier.

F

MANEJO Ver fig. 3.2

La apertura de la salida del agua y el ajuste fluido de la misma ocurre al girando la palanca

E

USO Vedi fig. 3.2

L'uscita dell'acqua viene aperta e la sua portata viene regolata in modo continuo ruotando la leva.

IT

ОБСЛУЖИВАНИЕ См. рис. 3.2

Подача воды и плавная регулировка ее потока осуществляется поворотом ручки.

RUS

OBSŁUGA Zob. rys. 3.2

Otwarcie wypływu wody oraz płynna regulacja jego przepływu, następuje przez obrót dźwigni.

PL

GB

MAINTENANCE

- Clean water guarantees that a mixer equipped with ceramic flow regulators will work correctly, i.e. the water should not contain any impurities such as sand, boiler scale etc. Because of this, the pipe system should be equipped with sieve filters or, if there is no such possibility, with individual cut-off valves with filters designed for such units.
- In the event of increased steering resistance, greater pressure should not be exerted on the handle, as this may cause damage to the flow regulator. In such a situation, the regulator should be removed and cleaned of the dirt and impurities which have accumulated on it.
- The seals should be maintained with vaseline or silicon oil.
- **Cleaning the outer coating:**
- dirt or stains on the external surfaces of the mixer resulting from scale deposits should be removed by washing the unit with soapy water only. Scale deposits should be dissolved with vinegar then the surface rinsed with clean water and rubbed dry with a soft cloth,
- under no circumstances should the surface of the mixer be cleaned with coarse cloths or cleaning agents containing abrasive materials or acids,
- plastic or lacquered parts must not be cleaned with chemicals containing alcohol, disinfectants or solvents.

D

WARTUNG

- Eine Garantie für richtige Funktion von Batterien mit keramischen Durchflussregler ist sauberes Wasser, das heißt Wasser ohne solche Verunreinigungen, wie: Sand, Kesselstein, usw. Deswegen wird die Ausrüstung der Wasserleitungsanlage mit Gitterfilter gefordert, und wenn solche Filter nicht vorhanden sind, soll es möglich sein, die für Batterien bestimmte Absperrventile mit Filter zu montieren.
- Bei vergrößertem Einstellungswiderstand soll man auf den Heben keinen größeren Druck ausüben, da es eine Beschädigung des Durchflussreglers verursachen kann. Wenn es so ist, soll man den Regler ausmontieren und die auf dem Regler gesammelten Verunreinigungen entfernen.
- Die Dichtungen sollen mit Vaseline oder Silikonöl gewartet werden.
- **Reinigung der äußeren Oberflächen:**
- den Schmutz oder die Flecke, entstanden infolge von Steinablagerungen auf den äußeren Batterieoberflächen, durch Abspülen mit Seifwasser entfernen, den Stein mit Essig lösen, danach die Oberfläche mit sauberem Wasser abspülen und mit weichem Lappen trocknen.
- Auf keinem Fall die Batterieoberfläche mit rauen Lappen oder mit scheuermittel- oder säurehaltigen Reinigungsmitteln reinigen
- Für die Reinigung der Kunststoffteile oder lackierten Teile kann man keine alkoholhaltige Mitteln, Desinfektions- oder Lösungsmitteln verwenden.

F

ENTRETIEN

- La garantie du fonctionnement correct de la robinetterie équipée en régulateurs de flux céramiques est l'eau propre, c'est-à-dire une eau qui ne contient pas de polluants tels que : sable, tartre, etc. Pour cette raison, il est exigé d'équiper les installations d'eau en crépines et, en cas d'absence d'une telle possibilité, en vannes d'arrêt individuelles avec un filtre destiné à la robinetterie.
- En cas de résistance accrue de la commande, il est interdit d'exercer un plus grand appui sur le levier car cela peut provoquer l'endommagement du régulateur de flux. Dans ce cas, il faut démonter le régulateur et enlever les polluants qui s'y sont rassemblés.
- Entretien des joints d'étanchéité avec de la vaseline ou de l'huile de moteur.
- **Nettoyage des couches externes:**
- éliminer les salissures ou les taches apparues suite au dépôt du tartre sur les surfaces externes de la robinetterie en la lavant uniquement avec de l'eau et du savon ; pour dissoudre le tartre, utiliser du vinaigre, rincer ensuite la surface avec de l'eau propre et essuyer avec un chiffon sec et doux,
- en aucun cas, il ne faut nettoyer la surface de la robinetterie avec des chiffons rugueux ou des produits de nettoyage contenant des matériaux abrasifs et des acides,
- il est interdit d'utiliser, pour le nettoyage des parties réalisées en matière plastique et vernies, des produits contenant de l'alcool, des substances de désinfection ou des dissolvants.

E

CONSERVACIÓN

- Para el buen funcionamiento de las baterías equipadas en reguladores cerámicos del flujo es necesaria el agua limpia, que quiere decir el agua sin tales basuras como la arena, la piedra de caldera etc. Por eso es imprescindible equipar la instalación de cañerías en filtros de tela metálica, y en caso de la falta de tales posibilidades, en válvulas particulares cortadoras con el filtro adecuadas para la batería.
- En caso de una resistencia aumentada del mando no se puede ejercer una presión mayor en la palanca porque esto puede provocar una avería del regulador de flujo. En este caso hay que desmontar el regulador y quitar toda la basura agrupada.
- Conservar las empaquetaduras con la vaselina o el aceite de silicona.
- **Limpieza de las superficies exteriores:**
- la suciedad o las manchas que se produjeron a causa de depositar el sarro en las superficies exteriores de la batería hay que quitarlas lavando la batería sólo con el agua y el jabón, para diluir el sarro use vinagre, después enjuague la superficie con el agua limpia y séquela con un trapo suave,
- en cualquier caso no se puede limpiar la superficie de la batería con trapos ásperos o medios de limpieza que contienen abrasivos y ácidos,
- para limpiar las partes hechas de materias plásticas y barnizadas no se puede usar medios que contienen alcohol, sustancias desinfectante o disolventes.

IT

MANUTENZIONE

- La garanzia per un funzionamento corretto delle batterie equipaggiati in regolatori ceramici di portata è l'acqua pulita, ossia priva di tali elementi, come: sabbia, incrostazione ecc. In relazione a quanto suddetto si è tenuti a equipaggiare l'impianto idrico in filtri a rete, nel caso in cui fosse impossibile, in individuali valvole di arresto con un filtro predisposto per la batteria.
- Nel caso in cui la resistenza di comando aumenti, non è ammesso di esercitare una pressione maggiore sulla leva, in quanto si può danneggiare il regolatore della portata. In tal caso bisogna smontare il regolatore ed eliminare le impurità in esso accumulate.
- Per la manutenzione delle guarnizioni usare vaselina od olio di silicone.

Pulizia di rivestimenti esterni:

- Eliminare lo sporco o le macchie, formatesi in conseguenza alla sedimentazione del calcare sulle superfici esterne della batteria, lavando la batteria esclusivamente con acqua e sapone, per lo scioglimento del calcare usare l'aceto, in seguito sciacquare la superficie con acqua pulita ed asciugare perfettamente con un panno morbido ed asciutto.
- Non è ammessa in alcun caso la pulizia della superficie della batteria con panni scabrosi o detersivi di pulizia che contengono sostanze abrasive e acidi.
- Per la pulizia delle parti eseguite di materie plastiche e verniciate non è ammesso l'uso di detersivi, che contengono alcol, sostanze disinfettanti o solventi.

RUS

КОНСЕРВИРОВАНИЕ

- Гарантией правильной работы смесителей, оснащенных керамическими регуляторами протекания, является чистая вода, т.е. которая не содержит таких загрязнений, как : песок, накипь, и т.п. В связи с вышесказанным, требуется оснащение водопроводной системы сетчатыми фильтрами, а если это невозможно, индивидуальными запорными клапанами с фильтром, предназначенными для смесителей.
- В случае повышенного сопротивления при регулировании запрещается увеличивать силу нажима на рычаг т.к. это может привести к повреждению регулятора протекания. В этой ситуации необходимо демонтировать регулятор и очистить его от загрязнений.
- Уплотнения консервировать вазелином или силиконовым маслом.


Очистка наружных поверхностей:

- загрязнение или пятна, возникшие в результате оседания камня на внешних поверхностях смесителя, смывать исключительно водой с мылом, для растворения камня применять уксус, затем промыть поверхность чистой водой и досуха вытереть мягкой тряпочкой,
- ни в каком случае нельзя чистить поверхность смесителя шероховатыми тряпочками или чистящими средствами с содержанием абразивных компонентов и кислот,
- для чистки элементов, выполненных из пластмассы или лакированных, запрещается использовать средства, содержащие алкоголь, дезинфицирующие средства или растворители.

PL

KONSERWACJA

- Gwarancją prawidłowego działania baterii wyposażonych w ceramiczne regulatory przepływu jest czysta woda, to znaczy nie zawierająca takich zanieczyszczeń, jak: piasek, kamień kotłowy itp. W związku z powyższym wymagane jest wyposażenie instalacji wodociągowej w filtry siatkowe, a w przypadku braku takich możliwości w indywidualne zawory odcinające z filtrem przeznaczone do baterii.
- W przypadku zwiększonego oporu sterowania nie wolno wywierać większego nacisku na dźwignię, gdyż może to spowodować uszkodzenie regulatora przepływu. W takiej sytuacji należy wymontować regulator i usunąć zanieczyszczenia w nim zgromadzone.
- Uszczelki konserwować wazeliną lub olejem silikonowym.
- **Czyszczenie powłok zewnętrznych:**
- Brud lub plamy, powstałe w wyniku osadzania się kamienia na powierzchniach zewnętrznych baterii, usuwać przemywając baterię wyłącznie wodą z mydłem, do rozpuszczania kamienia użyć octu, następnie przepłukać powierzchnię czystą wodą i wytrzeć do sucha miękką szmatką.
- W żadnym przypadku nie wolno czyścić powierzchni baterii chropowatymi ściereczkami lub środkami czyszczącymi zawierającymi materiały ściernie i kwasy.
- Do czyszczenia części wykonanych z tworzywa sztucznego i lakierowanych nie wolno używać środków zawierających alkohol, substancje dezynfekujące lub rozpuszczalniki.

<p>➔ GUARANTEE: The guarantee conditions are contained in a separate sheet.</p> <p>➔ IN THE EVENT OF A PROBLEM: e-mail: graff@graff-mixers.com</p>	<p>GB</p> <p>➔ GARANTEE: Die Garantiebedingungen sind auf einem separaten Blatt beigefügt.</p> <p>➔ SOLLTEN PROBLEME AUFTRETEN wenden Sie sich an uns: e-mail: graff@graff-mixers.com</p>	<p>D</p> <p>➔ GARANTIE: Les conditions de garantie se trouvent dans une feuille séparée.</p> <p>➔ EN CAS DE PROBLEME: e-mail: graff@graff-mixers.com</p>	<p>F</p> <p>➔ GARANTÍA: Las condiciones de la garanten otra hojaia se encuentran</p> <p>➔ EN CASO DE PROBLEMAS: e-mail: graff@graff-mixers.com</p> <p>E</p>
<p>➔ GARANZIA: Le condizioni di garanzia sono indicate sul foglio separato.</p> <p>➔ NEL CASO IN CUI SI VERIFICHI NO PROBLEMI: e-mail: graff@graff-mixers.com</p>	<p>IT</p> <p>➔ ГАРАНТИЯ: Гарантийные условия на отдельном листе.</p> <p>➔ ЕСЛИ ВОЗНИКНЕТ ПРОБЛЕМА: e-mail: graff@graff-mixers.com</p>	<p>RUS</p> <p>➔ GWARANCJA: Warunki gwarancji są zawarte na osobnej kartce.</p> <p>➔ GDY POJAWI SIĘ PROBLEM: e-mail: graff@graff-mixers.com</p>	<p>PL</p>  <p>www.graff-designs.com</p>